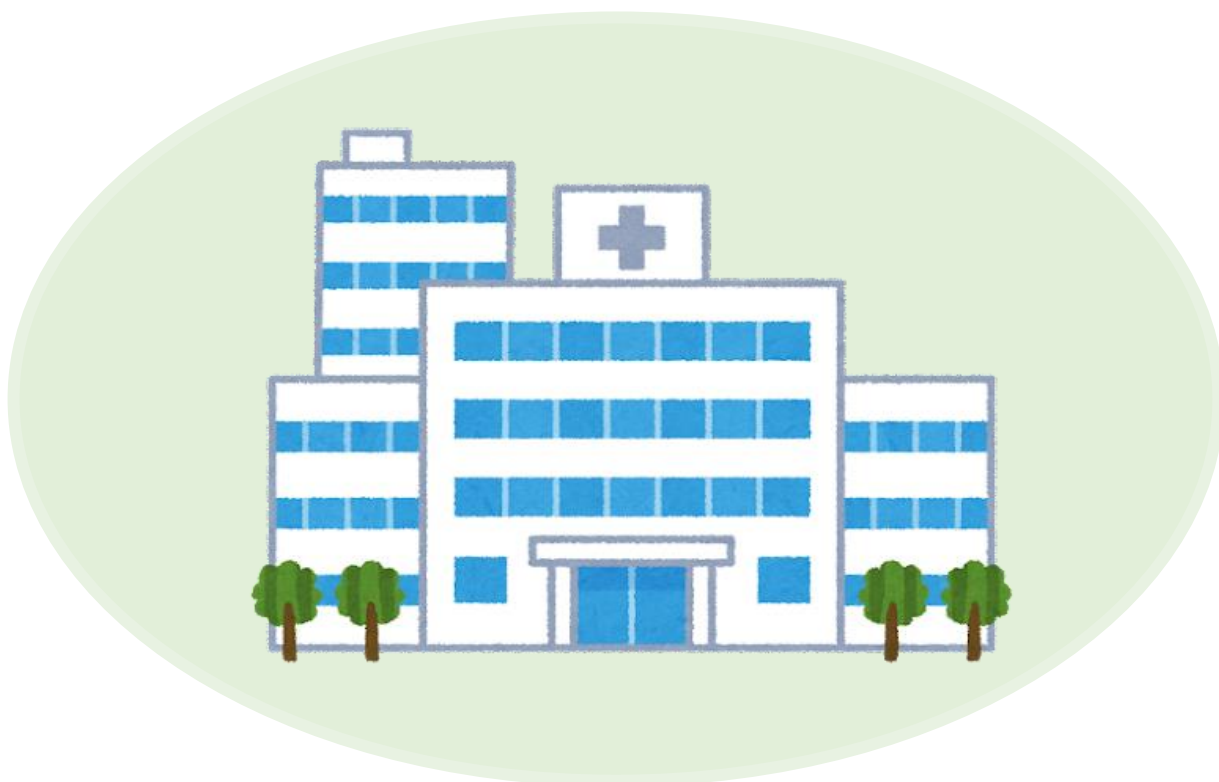


入院のご案内



公益財団法人金森和心会

針生ヶ丘病院

〒963-0201

福島県郡山市大槻町字天正坦 11

TEL : 024-932-0201 / FAX : 024-925-0166

入院手続きについて

- 診察の結果、医師が入院治療を必要と判断し、ご本人もしくはご家族等の同意が得られた場合は、入院について看護師が説明いたします。
書類等の入院手続きは、総合案内で行ってください。
- 入院に際し提出していただく書類は次の通りです。また、印鑑をご用意ください。
 - ① 入院同意書（患者様ご本人、またはご家族等の同意書）
 - ② 入院申込書兼確約書
 - ③ 預かり金契約書（希望者のみ）
 - ④ 各種受給者証・健康保険証
 - ⑤ （医療保護入院の場合）同意者の身分証明書



入院生活に必要なもの

～所持品は、すべてお名前をご記入のうえお持ちください～

★当院では、院内感染の防止及び衛生管理を徹底するため、衣類・タオル類・紙おむつ・日用品を専門業者（㈱アメニティ）へ委託しています。別紙「アメニティセット申込書兼同意書」をご参照の上、ご契約・ご利用いただいております。

（注 1）アメニティセットを申込みされない場合は、下記（※）すべてをご用意ください。

※衣類（寝巻・下着類・普段着／各 5～6 枚）、タオル類、上履き（かかとのある靴・リハビリシューズ等）、洗面・入浴用品、ティッシュペーパー、プラスチックのコップ、必要に応じて：義歯（義歯入れ）、電気カミソリなど

（注 2）ご自身でお持ちになった衣類・タオル等が不足した場合、病棟からの提供はできかねますので、「アメニティセット」を申し込んでいただく場合があります。

（注 3）紙おむつをご使用の患者様へは、おひとりおひとりに合わせておむつのタイプを選択しております。当院では、患者様に安全性・快適性を提供できる紙おむつを採用しており、紙おむつの持ち込みはご遠慮いただいておりますので、ご理解とご協力をお願いいたします。

！ 身の回り品に関する注意事項 ！

- ① 危険物（ナイフ・剃刀・はさみ・ライター等）、アルコール、煙草の持ち込みは固くお断りいたします。また、安全・安心のため、持参品の確認をさせていただくことをご了承ください。
- ② 荷物は必要最小限にとどめていただきますようお願いいたします。
- ③ 多額の現金や、貴重品の持ち込みはご遠慮ください。万一、紛失等されても責任は負いかねます。
※病棟内に鍵付きのロッカーがあります。利用される際は、看護師までお知らせください。鍵を紛失した場合は、弁償代として実費負担となりますので、ご了承ください。
- ④ 持ち込みをされた電化製品等につきましても、故障・破損・盗難・その他事故に関しましては責任を負いかねますので、ご了承ください。
- ⑤ お金の管理が困難な方を対象に、小遣钱をお預かりして管理しております（預かり金）。詳しくは看護師、または総合案内におたずねください。

入院生活について

食 事

- ① 患者様の病状に応じた食事を提供しております。食事（配膳）時間は、病棟ごとに異なりますので、看護師におたずねください。

お薬（持参薬）

- ① お薬は、看護師が決められた時間にお渡しします。
- ② 入院まで服用されていたお薬（他の医療機関等で処方され服用している薬、目薬等含む）がありましたら、すべてご持参ください。
「おくすり手帳」や「薬剤説明書」も一緒にお持ちください。



入 浴

- ① 入浴日・時間等につきましては、病棟ごとに異なりますので看護師におたずねください。
- ② 病状によって入浴が制限される場合もありますので、ご了承ください。

面 会

- ① 面会時間 10:00~19:00
※12:00~12:30、18:00~18:30 は食事と服薬の安全確保のため、面会のご遠慮ください。遠方の方、お急ぎの方はその限りではありません。
※感染対策のため、面会時間や人数等を制限させていただく場合があります。
- ② 面会にお越しの際は、総合案内（17時以降は「外来受付」）にお申し出ください。
病棟入口は、患者様の安全確保のために施錠されています。病棟入口のインターホンで看護師をお呼びください。
- ③ 面会は、患者様の心の支えとなり治療効果を高めますので、ご家族のご協力をお願いいたします。ただし病状によっては、医師の指示により面会をご遠慮いただく場合がありますので、ご了承ください。
- ④ 患者様にお渡しする物品につきましては、看護師を通してお渡しください。食べ物をお持ちの際は、必ず看護師に声をかけ、面会中に食べられる量としてください。病状によっては食事制限のある方もおりますので、必ず看護師にご確認ください。

外 出 ・ 外 泊

- ① 外出・外泊には、主治医の許可が必要です。事前に看護師にご相談ください。
- ② 届出用紙に行先・理由等をご記入ください。

他 科 受 診

- ① 入院中に他の医療機関（病院・診療所）を受診する場合、相手病院の受付へ提出する書類が必要になります。詳しくは看護師におたずねください。
- ② 外出・外泊中に、予定外に他の医療機関等を受診されますと、保険が使えないことがあります。急に受診が必要になった場合は、受診する前に必ず看護師または総合案内までご連絡ください。当院に相談なく他の医療機関を受診（家族等による代理受診を含む）された場合も、保険適用できなくなる場合がありますので、必ず病棟の看護師にご相談ください。

- ③ 他科受診にはご家族の付き添いが必要になります。
- ④ 看護師が付き添いをした場合に発生する車代（タクシー代）につきましては、患者様にご負担いただいております。

通 信

- ① 病棟内に、公衆電話が設置してあります。電話、手紙は自由に行うことができます。中央 4 病棟・中央 5 病棟・西 2 病棟は、プリペイドカード専用の電話機となっております。
- ② 入院中の、通信販売等での物品の購入は控えてください。
- ③ 携帯電話等は、病棟内での使用上のルールをご理解いただいた上でご使用ください。詳しくは、看護師までおたずねください。

プリペイドカード

- 1 枚 1000 円（税込）
- 購入時は看護師までお知らせください。
- 退院時には精算いたします。

洗 濯

- ① 病棟内に備え付けの、洗濯機・乾燥機がご利用できます（有料／中央 4 病棟・中央 5 病棟・西 2 病棟は、プリペイドカード専用の洗濯機（乾燥機）です）。ご自身での洗濯が難しい場合は、ご家族のご協力をお願いいたします。
- ② 洗濯を私物洗濯業者に依頼することも可能です（有料）。ご利用には申込が必要ですので、詳しくは看護師におたずねください。

飲 酒 ・ 喫 煙

- ① 入院中は飲酒厳禁です。
- ② 病院の敷地内は禁煙となっております。ご了承ください。



消 灯 時 間

- ① 消灯時間は、21：00 です。
- ② 消灯後は、電話・テレビ・ラジオ等の利用をご遠慮ください。
- ③ 夜間に看護師が、時間でお部屋をまわります。

駐 車

- ① 入院期間中の病院敷地内への駐車（自家用車・バイク・自転車）は、お断りしています。
- ② 無断で駐車された場合に発生した盗難や事故等について、当院は一切の責任を負いません。

観 察 カ メ ラ の 設 置 に つ い て

- ① 院内には安全管理上、敷地内に観察カメラを設置しています。また、観察カメラを設置している病室もあります。これは、病状から、患者さまの身体の安全を期すためのものですので、ご理解いただきますようお願いいたします。

売店・各種サービスのご案内

サービス内容	設置場所	営業時間等
売 店	中央棟 1 階	月～金 8：40～16：30 木 8：40～15：00 土 8：40～12：30
理 容 室	中央棟 1 階	火・水・木・金（第2・3火曜を除く） 9：30～15：00 ※要予約
自動販売機	外来待合室、中央4病棟内、 中央棟5階、西棟1階、東棟1階	
公衆電話	外来待合室、各病棟内	

※都合により、売店や理容室の営業時間等が変更になる場合があります。

その他の留意事項

- ① 人に迷惑な行為（盗み、傷害等）を行った場合や、病院の器物等を破損した場合は、ご本人およびご家族の方に責任を負っていただくことがあります。
- ② 病状に応じて、部屋や病棟を移っていただくことがあります。
- ③ 歩行障害による転倒やそれによる骨折、あるいは飲み込み困難による窒息などの事故にも充分注意しておりますが、予測困難な事故がおこる可能性もあります。また、病状により転倒、骨折の恐れがある患者様につきましては、安全対策を個人毎に考えて実施いたしますので、ご理解とご協力をお願いいたします。
- ④ 入院後、ご家族が医師に病状をお聞きになりたい等のご希望がございましたら、看護師にお知らせください。担当医と日程調整の上、ご連絡致します。
- ⑤ ご家族の連絡先の変更や、長期不在になる際には、必ず看護師までご連絡ください。
- ⑥ 個人情報保護のため、院内で知り得た情報につきましては、十分ご配慮いただきますようお願いいたします。

退院について

- ・退院につきましては、主治医へご相談ください。
- ・退院日が決まりましたら、主治医または看護師が服薬や外来通院日などについてご説明いたします。

診断書や証明書のご依頼について

- 診断書などの書類のご依頼は、総合案内までお願いいたします。料金や受取方法などご不明な点などがありましたら、総合案内までおたずねください。
- 書類の内容によっては、お渡しするまでに時間の要するものもありますので、ご了承ください。



入院費について

- 医療費用は保険診療が適用になります。
- 入院医療費は毎月 10 日に前月分が決定します（10 日が日・祝日の際は翌日）。当院では請求書の郵送を行っておりませんので、会計窓口かお電話にてお問い合わせください。退院の際は、退院当日に精算となります。
- お支払いは、毎月 10 日から当月末日までに会計窓口にてお願いいたします。現金のみの取り扱いです。
- 保険適用外の費用については、総合案内、各病棟に掲示しております。ご不明な点は、総合案内、病棟看護師におたずねください。
- 毎月健康保険証、各種医療証等を確認させていただいております。入院中に健康保険証等に変更があった場合は、速やかに総合案内にご提示をお願いいたします。

医療福祉相談について

- 安心して入院治療を受けていただくために、地域生活支援室では、ソーシャルワーカーが患者様やご家族の様々な相談をお受けしております。例えば、医療費・生活費についての不安、退院後の生活、利用できる制度、治療中の不安、就職や仕事のことなど、お気軽にご相談ください。

相談時間

月曜日～金曜日：午前 9 時～午後 5 時
土曜日：午前 9 時～正午

- 相談をご希望の方は、職員にお申し出いただくか、地域生活支援室までおいでください。予約制ではありませんが、相談を希望される方は事前にご連絡いただければ幸いです。



◆ 地域生活支援室（直通電話）：024-926-1061 ◆

病院 案内図

